

UWAGA: Programowanie urządzenia poprzez port USB możliwe jest w systemie Windows XP/Vista/7/8/10. Wymagana jest wcześniejsza instalacja sterowników.

A. Instalacja ARsoft-CFG

- 1 ARSoft-CFG służy do podglądu online pomiarów oraz ustawiania parametrów urządzenia. Instalator programu zawiera również sterowniki dla systemu Windows oraz instaluje w systemie certyfikat dla tych sterowników.
Program instalacyjny ARSoft-CFG znajduje się na płycie CD w katalogu "Software", a najnowszą wersję programu można pobrać ze strony: "<http://www.apar.pl/download/oprogramowanie.html>"
Uruchom program instalacyjny i postępuj według instrukcji na ekranie.

B. Instalacja sterowników USB

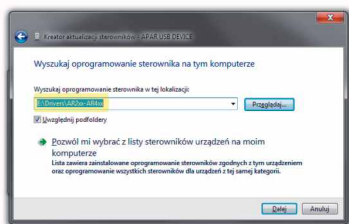
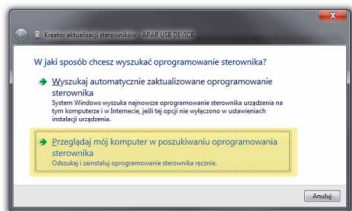
- 2 Podłącz urządzenie do komputera przy pomocy dołączonego kabla USB.



- 3 System Windows wykryje nowe urządzenia - pamięć masową oraz wirtualny port COM i rozpocznie instalację sterowników.

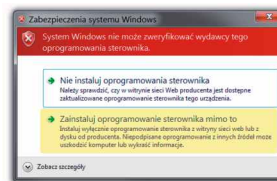


Pamięć masowa zostanie zainstalowana automatycznie, natomiast podczas instalacji portu COM w systemie innym niż Windows 10 należy **ręcznie** wskazać lokalizację sterowników na płycie CD: "*DRIVERS\AR2xx-AR4xx*", lub folderze danych programu ARsoft, domyślnie:
- „C:\Program Files (x86)\ARSoft\CFG\Drivers” dla systemów 64 bitowych
- „C:\Program Files\ARSoft\CFG\Drivers” dla systemów 32 bitowych



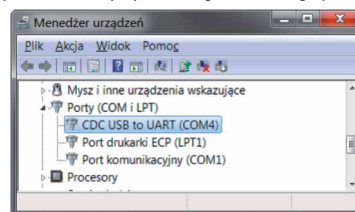
UWAGA: Wybór instalacji automatycznej sterowników portu COM może spowodować brak możliwości komunikacji z urządzeniem!

- 4 W przypadku gdy wyświetli się komunikat braku możliwości weryfikacji wydawcy sterownika oznacza to brak w systemie Windows zainstalowanego certyfikatu APAR (patrz punkt 1). W systemach Windows XP/Vista/7 można zatwierdzić opcję "Zainstaluj sterownik mimo to".

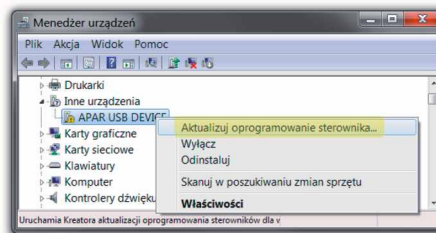


W systemach Windows 8/10 w tym przypadku należy albo ponownie spróbować zainstalować program ARsoft-CFG, lub wyłączyć w systemie wymuszanie podpisu cyfrowego sterowników.

- 5 Jeśli sterowniki zostały poprawnie zainstalowane w Menadżerze Urządzeń systemu Windows w gałęzi Porty COM i LPT pojawi się pozycja:
- CDC USB to UART (COMx) dla AR200/205/206/406
- USB Serial Port (COMx) dla AR207/407/654
gdzie x jest numerem przydzielonego wirtualnego portu COM

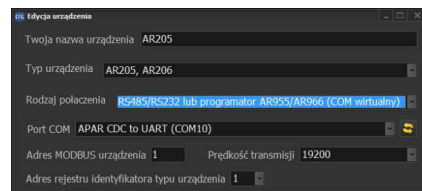


W przypadku niepoprawnej instalacji należy znaleźć w Menadżerze Urządzeń urządzenie oznaczone żółtym wykrzyknikiem APAR USB DEVICE lub APAR COMPOSITE DEVICE i zaktualizować dla niego sterowniki.



C. Konfiguracja urządzenia przy pomocy ARSoft-CFG

- 6 Uruchom ARsoft-CFG i w oknie "Dodaj konfigurację" wprowadź swoją unikalną nazwę dla urządzenia wybierz typ podłączonego urządzenia oraz rodzaj połączenia.



W zależności od wybranego połączenia ustaw:
USB (COM wirtualny)
 - nr portu COM - należy ustawić numer przydzielony podczas instalacji sterowników wirtualnego portu COM (patrz punkt 5)
ETHERNET
 - port UDP lub TCP oraz adres IP (nazwę hosta)
RS485
 - port COM, prędkość transmisji oraz adres MODBUS (domyślnie 1, dla kilku urządzeń w sieci należy każdemu urządzeniu nadać inny adres)

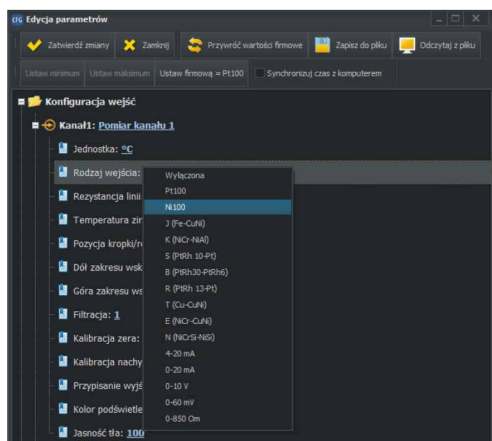
D. Uruchomienie rejestracji

- 7** Ustaw opcje rejestracji, skonfiguruj wejścia pomiarowe oraz sprawdź poprawność czasu zegara wewnętrznego urządzenia:
 AR207, AR407 → instr. obsł. punkty 12.2, 12.4, 12.5 oraz 12.10,
 AR654 → instr. obsł. punkty 12.2, 12.3, 12.5 oraz 12.10,
 AR200, AR205, AR206 → instr. obsł. punkty 12.1, 12.3 oraz 12.8,
 AR201 → instr. obsł. punkty 11.1, 11.2 oraz 11.3,
 AR406 → instr. obsł. punkty 13.1, 13.3 oraz 13.8.
- Konfigurację można wykonać ręcznie przy pomocy klawiatury urządzenia lub przy pomocy ARsoft-CFG (patrz poniższe punkty). Po zakończeniu konfiguracji urządzenie rozpocznie rejestrację **zgodnie z harmonogramem** ustalonym w opcjach rejestracji.
- UWAGA: Urządzenie nie rejestruje danych w czasie połączenia rejestratora z komputerem kablem USB.**

- 8** Uruchom ARsoft-CFG oknie głównym wybierz utworzoną konfigurację, kliknij "Połącz" a następnie po nawiązaniu komunikacji z urządzeniem "Parametry"



- 9** Ustaw zgodnie z instrukcją obsługi wszystkie parametry wymagające zmian, a po zakończeniu kliknij **zatwierdź zmiany**. Po zamknięciu okna "Edycja parametrów" kliknij "Odłącz". Możesz przystąpić do konfiguracji następnego urządzenia.
- UWAGA: W przypadku jednoczesnego użytkowania wielu rejestratorów należy każdemu nadać inny numer ID**

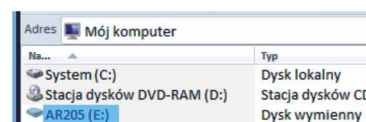


E. Odczyt zarejestrowanych danych

- 10** Odczyt danych jest możliwy bezpośrednio poprzez podgląd plików CSV lub w ARsoft-LOG. Program instalacyjny ARsoft-LOG znajduje się na płycie CD w katalogu "Software", a najnowszą wersję programu można pobrać ze strony: "<http://www.apar.pl/download/oprogramowanie.html>". Import plików możliwy jest poprzez USB, Ethernet lub kartę SD/pendrive.

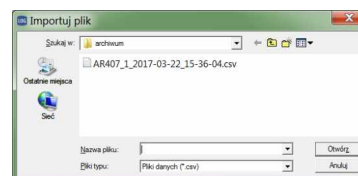
E.1 Odczyt danych poprzez USB

- 11** Podłącz rejestrator do komputera. W systemie Windows pojawi się nowy dysk wymienny (lub 2, jeśli urządzenie obsługuje karty SD).



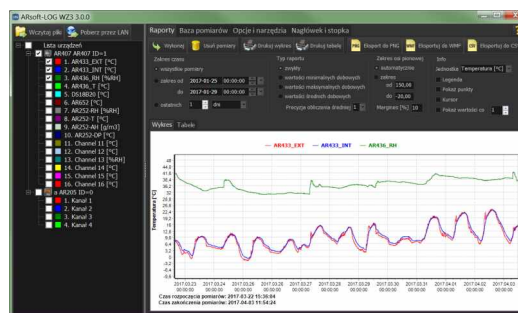
UWAGA: Urządzenie musi być ustawione w trybie pracy USB "Dostępny dla komputera"

- 12** Uruchom ARsoft-LOG, kliknij "Wczytaj z pliku" i z dysku wymiennego rejestratora otwórz pliki archiwum z rozszerzeniem CSV.



Pojawi się okno w którym można przypisać nazwy kanałom danego urządzenia. Zatwierdź wybór, pomiary zostaną wczytane do bazy danych.

- 13** Na liście urządzeń zaznacz kanały dla których chcesz sporządzić raport. Na zakładce "Raporty". Po kliknięciu "Wykonaj" na zakładce "Raporty" zostanie sporządzony wykres oraz tabela z danymi dla wybranych kanałów.



E.2 Odczyt danych poprzez Ethernet

- 14** Uruchom ARsoft-LOG, kliknij "Pobierz przez LAN", wpisz adres IP oraz port UDP urządzenia i kliknij "Połącz". Przy prawidłowym połączeniu program wylistuje pliki z rejestratora. Po wciśnięciu "Kopiuj" pliki zostaną skopiowane do komputera, a następnie wczytane do bazy danych.

